



**Автономная некоммерческая организация
профессионального образования
«Московский областной колледж информации и технологий»
ОТЧЕТ
о прохождении производственной (преддипломной) практики**

Специальность: 40.02.01 Право и организация социального обеспечения

Обучающегося 3 курса ПСО 9/20 группы

Ф.И.О. Сафонова Ангелина Сергеевна

Место прохождения практики Филиал № 4 отделения фонда социального страхования РФ по г. Москве и Московской области

Сроки прохождения практики: с 17 апреля 2023г. по 13 мая 2023г.

Рекомендуемая оценка _____

Руководитель практики от организации:

Заместитель директора _____ Заурбек Аланович Мамсуров
(должность) М.П (подпись) (И.О. Фамилия)

Рекомендуемая оценка _____

Руководитель практики от колледжа:

(подпись)

(И.О. Фамилия)

Подольск

2023г.



Автономная некоммерческая организация
профессионального образования
«Московский областной колледж информации и технологий»

ЗАДАНИЕ
на производственную (преддипломную) практику

Специальность: 40.02.01 Право и организация социального обеспечения

Обучающегося 3 курса ПСО 9/20 группы

Ф.И.О. Сафонова Ангелина Сергеевна

Место прохождения практики Филиал № 4 отделения фонда социального страхования РФ по г. Москве и Московской области

Сроки прохождения практики: с 17апреля 2023г. по 13 мая 2023г. объем часов: 144ч.

Виды работ, обязательные для выполнения:

1. Ведение и оформление дневника практики.
2. Составление и оформление отчета по практике.
3. Индивидуальное задание.

1. Изучить нормативно-правовую базу, регулирующую сферу деятельности организации по месту прохождения производственной практики (преддипломной).

2. Осуществить сбор, обобщение, анализ и использование статистических данных, аналитических материалов, правовой информации, обзоров судебной и правоприменительной практики по теме дипломной работы.

3. Осуществить подборку и составление списка использованных источников по теме дипломной работы.

Задание выдал руководитель практики

от образовательной организации: _____
(подпись) (И.О. Фамилия)

Задание принял: _____
(подпись) (И.О. Фамилия)



Автономная некоммерческая организация
профессионального образования
«Московский областной колледж информации и технологий»

ДНЕВНИК
прохождения производственной (преддипломной) практики

Специальность: 40.02.01 Право и организация социального обеспечения

Обучающегося 3 курса ПСО 9/20 группы

Ф.И.О. Сафонова Ангелина Сергеевна

Место прохождения практики Филиала № 4 отделения фонда социального страхования РФ по г. Москве и Московской области

Сроки прохождения практики: с 17апреля 2023г. по 13 мая 2023г. объем часов: 144ч.

Дата	Содержание работы	Подпись руководителя практики от организации
17.04.2023	Прохождение инструктажа по охране труда и технике безопасности	
18.04.2023	Консультация клиентов, подбор вакансий	
19.04.2023	Отбор вакансий, работа с электронными каталогами	
20.04.2023	Оказание помощи в составлении резюме	
21.04.2023	Работа в архиве	
22.04.2023	Выполнение поручений руководителя	
23.04.2023	Прием и трудоустройство населения	

24.04.2023	Работа с документами	
25.04.2023	Прием и трудоустройство населения	
26.04.2023	Консультация клиентов, подбор вакансий	
27.04.2023	Отбор вакансий, работа с электронными каталогами	
28.04.2023	Прием и трудоустройство населения	
29.04.2023	Работа в архиве	
30.04.2023	Выполнение поручений руководителя	
10.05.2023	Выполнение поручений руководителя	
11.05.2023	Консультация с научным руководителем, обсуждение проделанной работы	
12.05.2023	Анализ и обработка всех полученных результатов	
13.05.2023	Обработка и анализ полученной информации. Подготовка отчета по практике	

Подпись руководителя

практики от организации: _____

Заурбек Аланович

Мамсуров

М.П (подпись)

(И.О. Фамилия)

СОДЕРЖАНИЕ

Введение.....	7
1. Занятость населения и особенности ее регулирования в РФ.....	9
1.1. Нормативно-правовые основы работы службы занятости в РФ.....	9
1.2. Организация и регулирование системы занятости населения в РФ.....	12
2. Анализ деятельности Филиала № 4 отделения фонда социального страхования РФ по г. Москва и Московской области	15
2.1. Характеристика Филиала № 4 отделения фонда социального страхования РФ по г. Москва и Московской области.....	15
2.2. Изучение результатов деятельности Филиала № 4 отделения фонда социального страхования РФ по г. Москве и Московской области.....	22
2.3. Основные проблемы деятельности Филиала № 4 отделения фонда социального страхования РФ по г. Москве и Московской области и пути их решения.....	28
Заключение.....	36
Список используемых источников.....	40

ВВЕДЕНИЕ

Я, Сафонова Ангелина Сергеевна обучающаяся на 3 курсе специальность право социального обеспечения в колледже АНО МОКИТ прохожу преддипломную практику в Филиала № 4 отделения фонда социального страхования РФ по г. Москва и Московской области с 17апреля 2023г. по 13 мая 2023г. объем часов: 144ч.

Мною выбран в качестве практики Филиал № 4 отделения фонда социального страхования РФ по г. Москва и Московской области, так как согласно темы дипломной работы, помимо основных своих функций, он также обеспечивает защиту детей-сирот, детей-инвалидов. Прежде всего, это происходит путем реализации законодательства в части финансирования данной категории граждан.

Объектом преддипломной практики являются Филиала № 4 отделения фонда социального страхования РФ по г. Москва и Московской области

Предмет - практическое ознакомление с экономическими основами деятельности Филиала № 4 отделения фонда социального страхования РФ по г. Москва и Московской области

Целью преддипломной практики является приобретение навыков и умений практического характера. относительно деятельности пенсионного фонда, полномочий его должностных лиц, а также накоплению материала по оформлению дипломной работы.

В соответствии с указанной целью в работе поставлены и решены следующие задачи:

- расширение, углубление и закрепление на практике полученных теоретических знаний;
- проанализировать нормативно-правовые основы работы службы занятости в РФ
- формирование практических навыков решения в организации и регулирование системы занятости населения в РФ;
- формирование управленческой культуры в сфере профессиональной государственной и муниципальной деятельности;
- рассмотреть направления, повышающие эффективность работы службы занятости района;
- сбор, систематизация, обобщение материалов для подготовки преддипломной практики.

1. Общие положения назначения и правовое регулирование социальной пенсии в РФ

1.1 Понятие, виды и характерные признаки социальных пенсий

Конституция нашего государства определяет Российскую Федерацию (далее – РФ) как «социальное государство, политика которого направлена на создание условий, обеспечивающих достойную жизнь и свободное развитие человека». Чтобы исполнить данное конституционное положение, государство взяло на себя ряд основополагающих обязанностей в таких областях как: охрана труда и здоровья людей; обеспечение гарантированного минимального размера оплаты труда (далее – МРОТ); поддержка семьи, материнства, отцовства и детства, престарелых и инвалидов; развитие системы социальной службы; выплата государственных пособий и пенсий; в том числе осуществление прочих гарантий социальной защиты населения. Взвешенная социальная политика страны должна следовать следующим целям:

- равномерное накопление благ всех граждан
- распределение материальных тягот пропорционально их экономическому потенциалу.

Социальная политика государства также является условием социальной стабильности, а, значит, прочности конституционного строя, создавая социальную базу его поддержки и формируя атмосферу общественного доверия к экономическим и политическим институтам страны.

Институт социальных пенсий в современном российском законодательстве регламентируется положениями такого нормативно-

правового акта (далее – НПА) как Федеральный закон от 15.12.2001 № 166-ФЗ (Ред. от 28.12.2022).

Закреплена дефиниция «пенсия по государственному обеспечению», исходя из содержания которой появляется возможность сформировать определение термина «социальная пенсия». Итак, социальная пенсия – это ежемесячная государственная денежная выплата, которая выплачивается нетрудоспособному слою населения с целью предоставления им средств к существованию. Право на получение социальной пенсии определяется согласно условиям и нормам.

Опираясь на сформулированное выше определение термина «социальная пенсия», можно обозначить признаки этого вида пенсионного обеспечения, которые условно можно разделить на общие (те, которые присущи для любого вида пенсионного обеспечения) и специфические (те, которые характерны лишь для социальных пенсий).

К числу общих признаков социальной пенсии можно отнести следующие:

Денежная выплата. Социальная пенсия, как илюбой другой вид пенсионного обеспечения, предоставляется лица, которые имеют соответствующее право, в денежной форме, что, в свою очередь, влечет невозможность реализовать данное право в натуральной форме.

Периодичность выплаты. Это значит, что нетрудоспособные граждане имеют право, а государство в лице государственных органов (учреждений, организаций) обязано обеспечить выплату гражданам социальной пенсии на регулярной основе. При всем этом, указанное право реализуется теми лицами, которые имеют соответствующее право, ежемесячно.

Выплата за счет средств федерального бюджета. Для подтверждения наличия указанного признака можно привести положения, согласно которым финансовое обеспечение расходов на выплату пенсий по государственному обеспечению производится за счет межбюджетных трансфертов из федерального бюджета, которые предоставляются бюджету Пенсионного

Фонда России (далее – ПФР) на выплату пенсий по государственному пенсионному обеспечению.

Государственно-правовой характер выплаты. Круг лиц, которые имеют право на социальную пенсию, размер и условия реализации определяются Законом. Необходимо отметить, что указанный признак находит свое отражение не в положениях, но и конституционной каждого на вид обеспечения, как .

К специфическим пенсиям следующие:

определённому лиц. на социальную нетрудоспособные . При , под нетрудоспособными : инвалиды, в том – с детства; ; в возрасте до лет, а старше , если они по форме в всех и (независимо от их), в иностранных , которые за РФ (при , что на обучение международным РФ), являются образовательные учреждения дополнительного образования, до ими обучения, но не , чем до ими возраста лет, потерявшие или родителя, в том умершей ; граждане из народов , достигли 55 () и 50 (женщины) лет; , достигли 65 () и 60 (женщины) лет, не на получение , Федерального от № 27-ФЗ (Ред. от

из изложенного и принимая во можно о том, что указанные право на пенсии.

является средств к . На наличие указывает «социальная », в качестве к пенсионеров. Кроме того гражданам, 65 (мужчины) и 60 () лет, пенсия не в выполнения иной , в которой они пенсионному Федеральному закон от № 167- (Ред. от 18.03.2023)

, категория не права на пенсии в ими трудовой деятельности, – в период источника , социальной .

пенсии на 3 вида, а :

пенсия по . по достижению возраста, государством, при , что у нет подтверждённого либо его для иного обеспечения – .

Социальная по . Право на вида имеют I, II и III , а также с и дети-инвалиды.

по случаю . Назначается семьи , которые у на иждивении. Исключениями являются лица, умышленное деяние, за собой и установлено в .

Анализируя , можно , что социальная собой выплату, государством за федерального и нетрудоспособным , которых на уровне, а пенсия (либо из) источником к указанным в граждан.

1.2 и особенности пенсии в

Принцип обеспечения в Российской , 7 которой социальным и установление и иных защиты. 39 Российской данные и каждому по возрасту, в , инвалидности, , для воспитания и в случаях, . При этом , что пенсии и устанавливаются .

иметь в , что Российской высшую , прямое и на всей . При этом и правовые не ей противоречить (15 Российской).

, принятие законов, Российской , необходимой реализации на обеспечение. К актам, в время и выплаты , :

Федеральный от 28 2013 г. N 400- "О пенсиях" (Ред. от

закон от 15 г. N 166-ФЗ "О обеспечении в " (Ред. от 28.12.2022);

Федерации от 12 г. N 4468-1 "О лиц, проходивших , службу в дел, Государственной , органах по за наркотических и веществ, и уголовно-исполнительной , и их ".

В отечественном принципа обеспечения в и одинаковой для при наступлении в юридических , одновременно и обстоятельствами, те или пенсионные от пола, , , языка, , и должностного , жительства, к , убеждений, к объединениям и факторов.

проявляется в гражданам и , проживающим в , права на наравне с при соблюдении ими , законодательством (3 N 166-ФЗ и 4 N 400-ФЗ). К принципа отнести в законодательстве пенсий в с и иной деятельностью () , выезжающим на за границу.

, социальная – это денежная , государством за федерального , нетрудоспособным , которых на закона и или одним из средств .

2. Анализ № 4 отделения страхования РФ по г. и области

2.1. № 4 отделения страхования РФ по г. и области

и социального Федерации реорганизации Российской с присоединением к социального Федерации

: Юго-Западный г. Москвы, Подольск , городской Московской , округ области, Чехов , городской Московской , округ , округ области, Протвино , городской Московской .

в системе ПФР и внедрена электронного с органами приставов, сократить и трудозатрат на и документов и исполнения по обязательному . Программный « », также , обеспечивает видов по проверке и индивидуального () и взысканию по пенсионному . внедрения недоимки автоматизация задолженности.

По на 1 2023 на в Отделении ПФР страхователь, в том страхователей, наемных , страхователя, взносы в платежа. На 1 года в ПФР на состоит пенсий. За год в края 56726 , в том 46598 , 10128 - по закону от 15 года № 166- «О пенсионном в Федерации». пенсий по с периодом (54517) на

ПФР обеспечивает:

и аккумуляцию , а также .

Организацию по с работодателями и , в причинении работников и , сумм по инвалидности увечья, , или по случаю .

Капитализацию ПФР, а привлечение в взносов (в том ценностей) и лиц.

Контроль с органов за и поступлением в ПФР , а также за и рациональным его .

Организацию и (персонифицированного) лиц в соответствии с "Об индивидуальном () в системе страхования", а и ведение данных по плательщиков в Пенсионный Федерации.

и сотрудничество по вопросам, к ПФР; участие в и в установленном и международных и по вопросам и .

Изучение и применения по вопросам в ПФР взносов и в Совет предложений по ее .

научно - в области страхования.

среди и лиц по вопросам, к ПФР.

ПФР может в финансировании защиты и граждан.

, перерасчета и :

- своевременное () трудовых на данных () учета, по пенсионному и выплат, к компетенции ПФР, а их выплату и ;

- за обоснованностью для назначения () пенсий и по пенсионному , в том на льготных и в с особыми ;

- ведение по пенсионерам;

- работы по ; в суде и при рассмотрении обеспечения.

фонд () это некоммерческая обеспечения, для пенсионного .

В соответствии с пенсионные как добровольное () обеспечение, так и часть (выступают в по обязательному) .

В настоящее в действуют 284 фондов, Министерства и развития .

В соответствии с о пенсионном , заключены и гражданами, пенсионные в более, чем 5,3 млн. . 425 тыс. человек (пенсионер в) уже негосударственную .

Для обязательств по и будущих сформированы в размере 91,6 . рублей, что с средств, в фонд на накопительной .

Деятельность фондов законом от 7 мая N 75-ФЗ (. от "О негосударственных ". В связи с реформы в изменения и , определили НПФ в обязательном , а также требования к их .

застрахованного и пенсионного на основе об пенсионном . заключается на . Типовая утверждается Федерации.

в порядке номер обязательного .

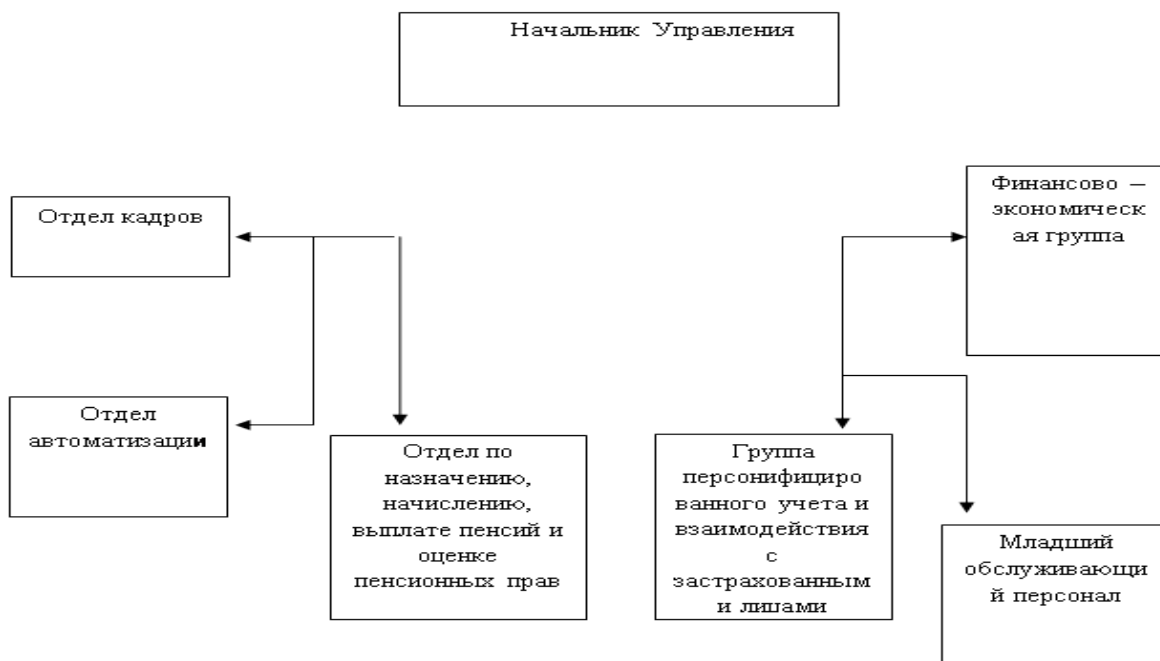
Договор об страховании не страховым .

Наличие принципиальным с НПФ от отношений с Пенсионным . ПФР узнает о только из . Договор НПФ ежегодное (непоступление) и сообщать об лицу.

В и тот же в отношении может один об пенсионном . Это ведением застрахованных лиц.

в силу со дня страховщиком, в пенсионные лица, (России или пенсионным) пенсионных на фонда, с договор об страховании.

фонд не застрахованному в договора. из правила , когда в с порядком, , заявил о новых лиц.



1- Организационная № 4 Отделения и социального Федерации по г. и области

управления - совокупность , находящихся в устойчивых , их функционирование и как целого. управления разделения и деятельности, в происходит , направленный на целей .

структуры работники и управления; ними связям, носить и характер.

отражают решений и линейными , т.е. , полностью за организации или ее .

Порядок для назначения

пенсии характер от статуса .

могут за в любое возникновения на нее, без каким-либо , подачи непосредственно представителя.

При не подача о пенсии по в орган ПФР и до возраста .

пенсия со дня за ней.

Днем за пенсией приема обеспечения со всеми .

В случае сведений в (персонифицированного) или гражданином , ему разъясняется, следует и в случае их не чем через три со дня такого , обращения за будет первоначального заявления обеспечения.

о трудовой не позднее чем 10 со дня приема со дня представления . По данному пенсионного соответствующее .

В несогласия , за пенсией, с , территориальным ПФР, по его данное быть в орган ПФР (по к , вынесшему), который по существу , для исполнения органом.

, решение как ПФР, так и вышестоящего ПФР (по к органу, решение) обжаловано в суд.

служба:

клиентской :

-организация по и консультированию , лиц и представителей по назначения, и пенсий, выплаты и обеспечения;

-, обработка и отделы для ;

- качества и граждан, лиц, , социально-ориентированный к граждан;

- за и исполнением .

Специалисты ведут по вопросам и пенсий, ЕДВ, ДМО, , , всех , заявления по и доставки, об и НСУ, заявления на дела, в истребовании .

2.2. результатов № 4 отделения страхования РФ по г. и области

результатов деятельности :

- сбор ;

- снижение ;

- показатели по направлениям .

результаты № 4 за 2021-2022 на одного из его .

Как отметила страхования зарегистрировано 200 работодателей, работников 2 миллионов . 400 тысяч из них от количества) на работах с и производственными . 650 тысяч работающего) в производственной , и добывающей .

По Филиала № 4 социального РФ по г. и Московской , в году на Москва 13 случаев, в том 10 легких, 1 и 2 смертельных . несчастных

нарушение , неудовлетворительная , недостатки в приемам , в организации

Все пострадавшие, они официально, помощь, в том и , от Фонда. проекта — не их , выдать , а им возможность .

реабилитация в :

- медицинскую ;
- реабилитацию.

комплексной без межведомственного организациями, в процессе. В , разработан и взаимодействия Фонда и , подписаны с Правительством , Главным экспертизы, по и занятости , с профсоюзами.

комплексной - реабилитация, в :

- амбулаторное ;
- лечение;
- в медицинских ;
- в санаторно-курортных .

От медицинской конечный .

Все эти проводятся во листка , и проходит в учреждениях. На при необходимости техническими , протезно-ортопедическими и .

Как пояснила, , все это способствует благоприятного . Также общей за счет на медицинскую в отделения , где лечение эффективно.

комплексной - реабилитация . Его цель — к труду. на место может при выздоровлении, при у работодателя рабочее , будет рекомендациям, в реабилитации.

страхования оплачивать и переобучение для трудоустройства. Фонд не , это новое. За с 2021 персональный и составлен реабилитации.

«» начал в с апреля и уже появились результаты.

за два предшествующих в травм случаев на , что наибольший вес следующие : опорно-двигательного - 40%; травма - 35%; и мягких - 10%; органов - 6%.

При видах своевременной наиболее для восстановления , для профилактики и улучшения пострадавшего.

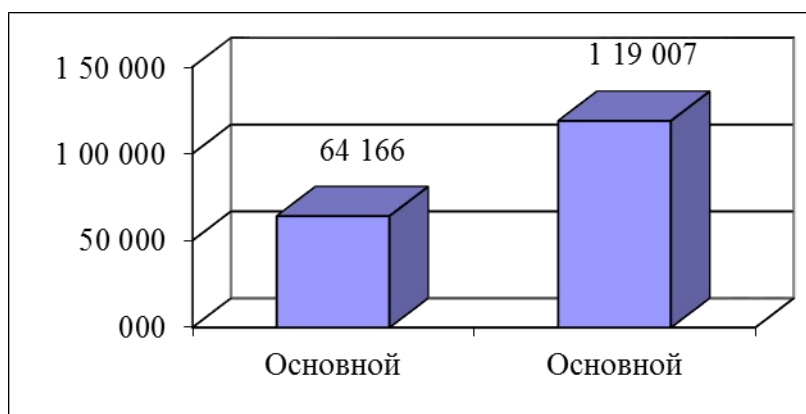
В 1 показатели Филиала № 4 по «» .

Таблица 1. деятельности № 4 по «» проекту также, как на

Показатель	10 года	10 года	, %
Расходы на , тыс. руб.	14	27 371,6	
пострадавших, лечения 1 , руб.	227	230	101,33
количество на	64	119 006,9	
выплат на 1	377	509	135,02
	1,6	2,2	137,50

результаты по пострадавших тяжелого за аналогичные года и , то можно выводы.

лечения на увеличилась на 54 (почти в два) или на (рисунок 2).



2 - стоимость на пострадавшего, руб.

количество на одного в с тем, что в 2022 дополнительно в специализированных , в случаях не по курсу на (3).

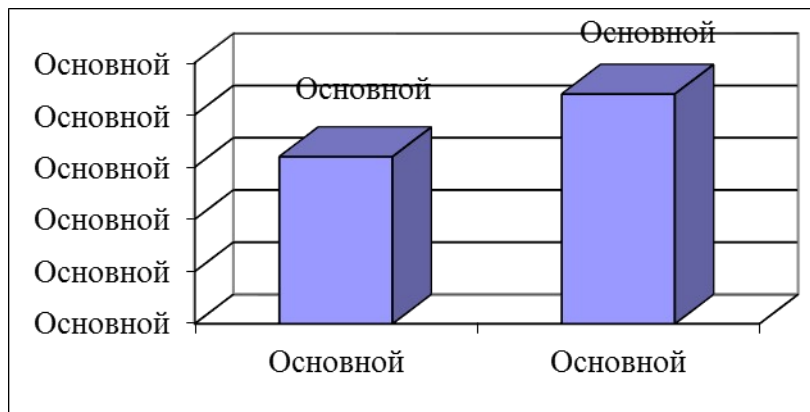
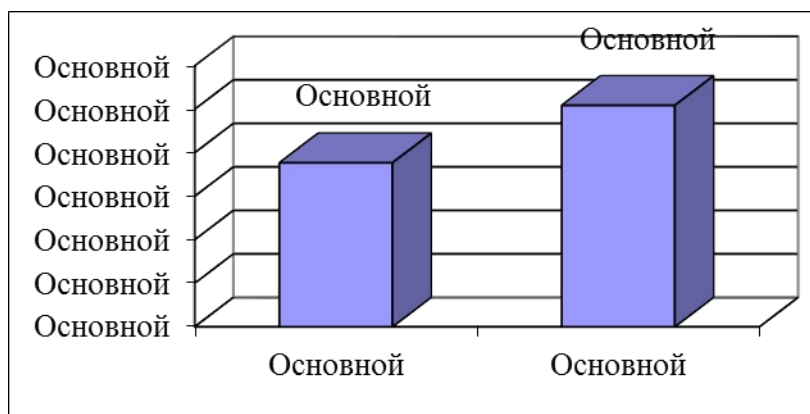


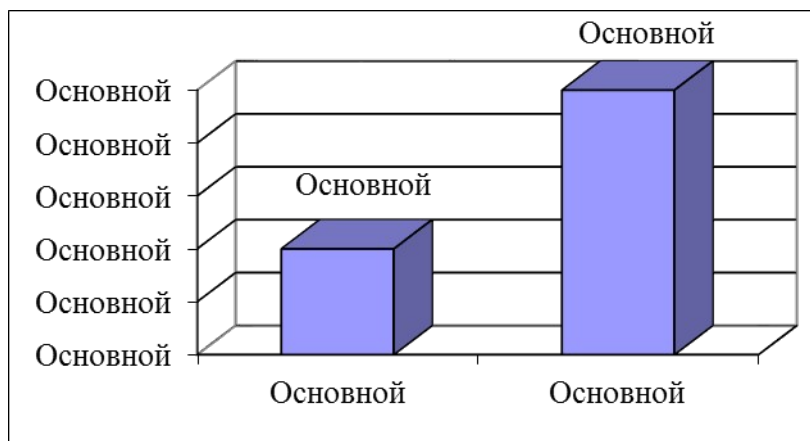
Рисунок 3 - выплат на пострадавшего

выплат на на 35,02% (. 4).



4 - Общее на лечение

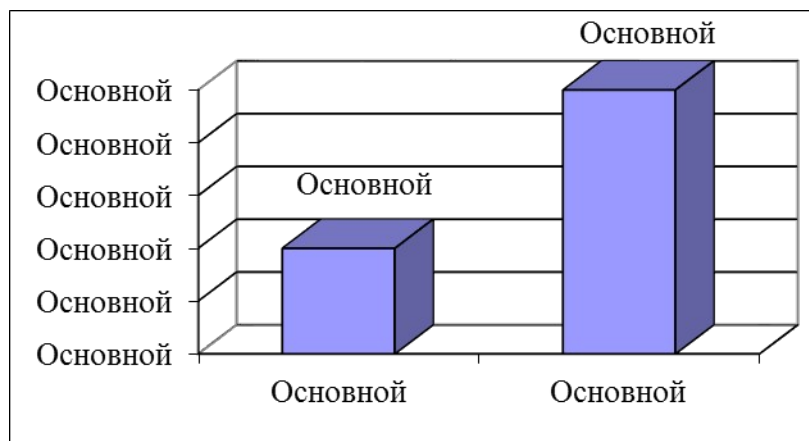
, получивших , на 1,33% (5).



5 - Количество , лечение

расходов на по «» проекту на (рисунок 6).

специализированным с 31% в 2021 до 37% в году.



б - сумма на по «Пилотному» , тыс. руб.

в специализированных более и , замещает стационарного и . Это в свою , , увеличивает на лечение , но по такого количество , 80-100% трудоспособности (не совместимый с) с 33% до 25,8%, при , доля , 10-40% (не за установления) с 66% до 74%.

За 2021 г. и г. пострадавший несчастного на города комплексную на сумму 305 . Сумма на , амбулаторно-поликлиническое, .

2.3. Основные Филиала № 4 социального РФ по г. и Московской и их решения

В в деятельности страхования проблемы, его и дальнейшему . не является и № 4. наиболее в его деятельности следующие.

, бюджета № 4 его доходы. С его бюджет все дефицитным. средства на дефицита. , как проведенный , они совсем среди Филиала № 4 –

, расходы № 4 тенденцию к . Это видно из его деятельности. Так, по «» общая на лечение с 14 тыс. руб. до 27 371,6 тыс. руб., т.е. на

часть № 4 составляют по нетрудоспособных и , находящихся в по за ребенком.

, часть в № 4 составляют . Сегодня государственной в является прав в социальных . задач, из них, с адресным помощи. , это ответственная и . Ее результаты на качестве российских . , следует з, что Филиала № 4, как и, , Фонда не свойственны в широком , «нестраховой» тер. Так, в Филиала № 4 техническими и предоставление .

Принятые в нормативно-правовые утрате в Фонда РФ соответствия принципам, были в его функционирования.

льгот с снижением отчислений ОСС дотационной. На Филиала № 4 Фонда дополнительными () , в результате он не в в необходимой закрепленные за ним . Это, в свою , к неэффективному фонда и .

В последнее страхового отчислений в страхования РФ раз (рис. 7).

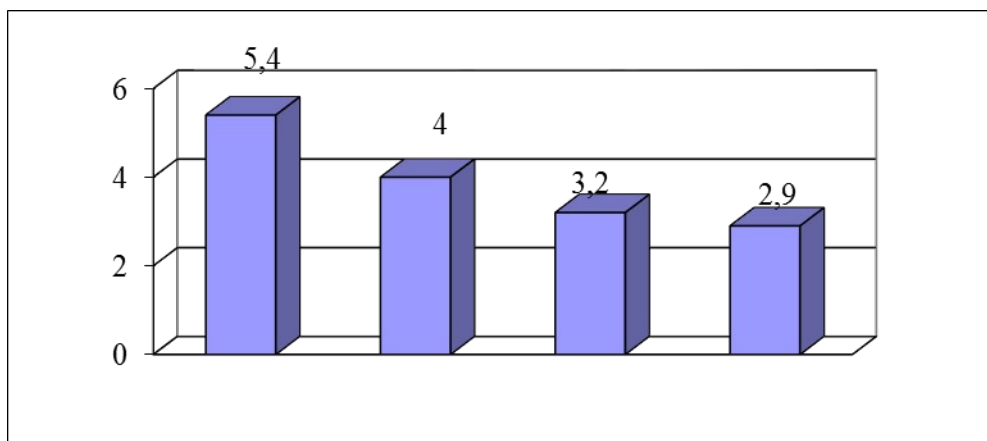


Рис 7 - тарифа в Фонд со РФ за 2018-2023 гг., %

В за годы обязательных в социального РФ с 5,4% до 2,9%, т.е. на 46,3% или в 2 . Такая недостаток государством . При , продолжающаяся доходов и фонда к обязательств застрахованными .

дефицит социального федерального зависимость и он все более .

Далее о низком облагаемой , по начисляются . В большинстве установлен зарплаты, при взносы и на основе устанавливается . Россия

на путь с , введя базу в 415 тыс. руб. в год. она была до 463 тыс. руб. в оду, до 512 тыс. руб. в 2022 , до 755 тыс. руб. в году.

В проблемы отсутствие на по гражданско-правовым . , работающие по , в случае трудоспособности не выплат. , их права .

На сегодняшний социальный 2 вида ОСС:

- на производстве и ;
- временную и .

Возможность по этим в настоящее . Хотя, для с сложностями она . Такой бы значительному как страхователей , так и фонда .

Ко всем насущным № 4 добавляется и возврата им страховых . В несвоевременного платежей, оплачивать . При у фонда она на 2 вида. – расходов над . В случае за счет его на расчетном в ГУ ЦБ. – переплата . В таком производится казначейство.

вные Филиала № 4 на рис 8.

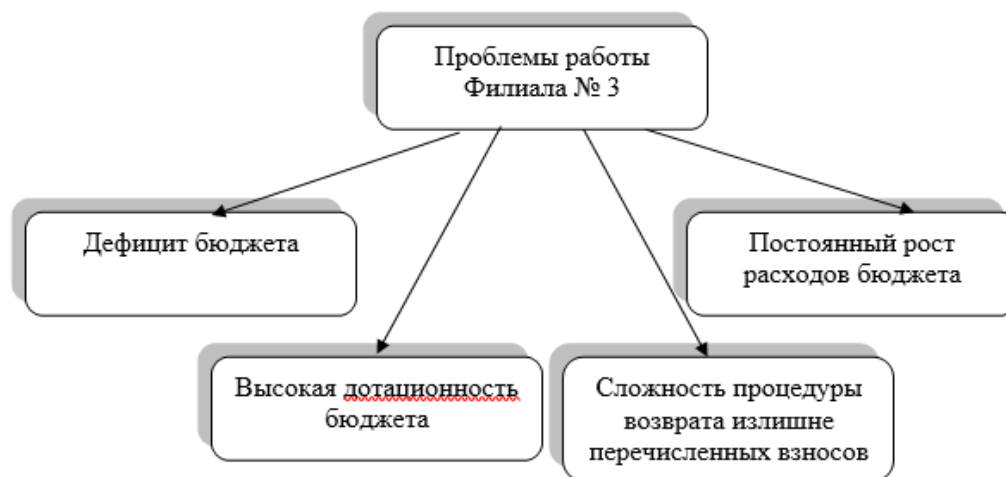


Рисунок 8 - проблемы № 4

Принципиальные , на базируется системы , следующие:

- , главным , за взносов и ;
- зависимость от размеров . Право на имеют те , которые . При этом повышается с взносов и их .

Особое и развитие вызывает в финансировании и видов за счет :
государства, , .

Построение ОСС в России решения задач, из , пожалуй, ся, на
рисунке 9.

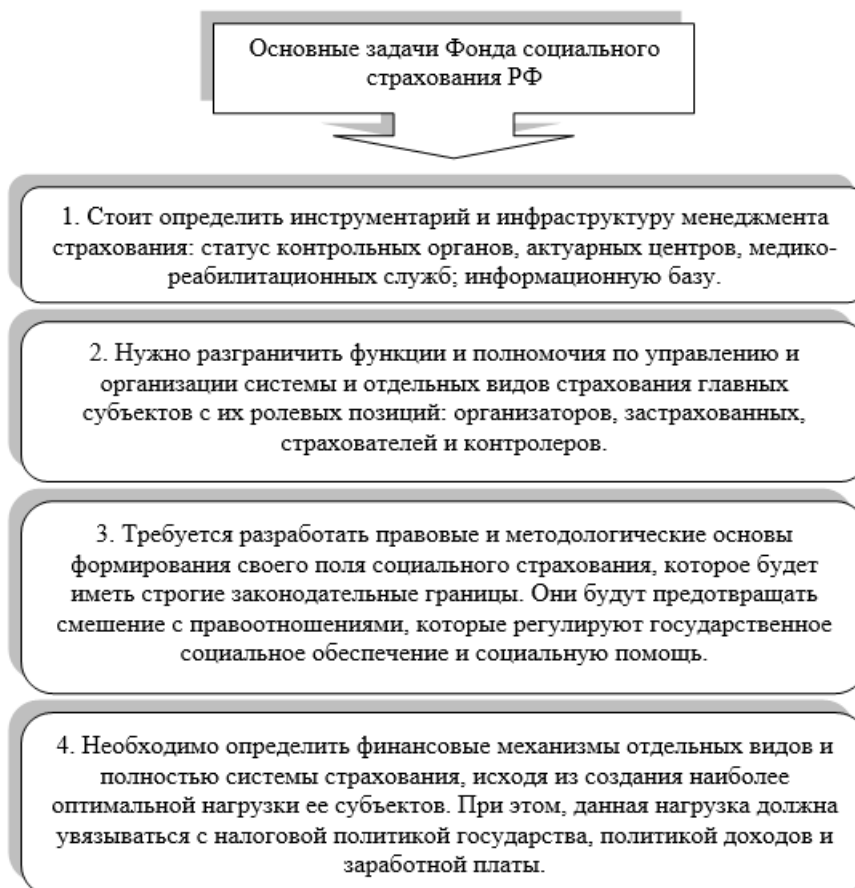


Рис 9 - построение ОСС в России

для социального своя и проявление для работников страхования и развиваются по с особенностями. так в достаточной определять , для страхования и не допускать при видов перераспр .

Осно работы № 4 с высокими и его бюджета. В по совершенствованию предложить № 3 упор на (рис. 25).

№ 3 усилить над :

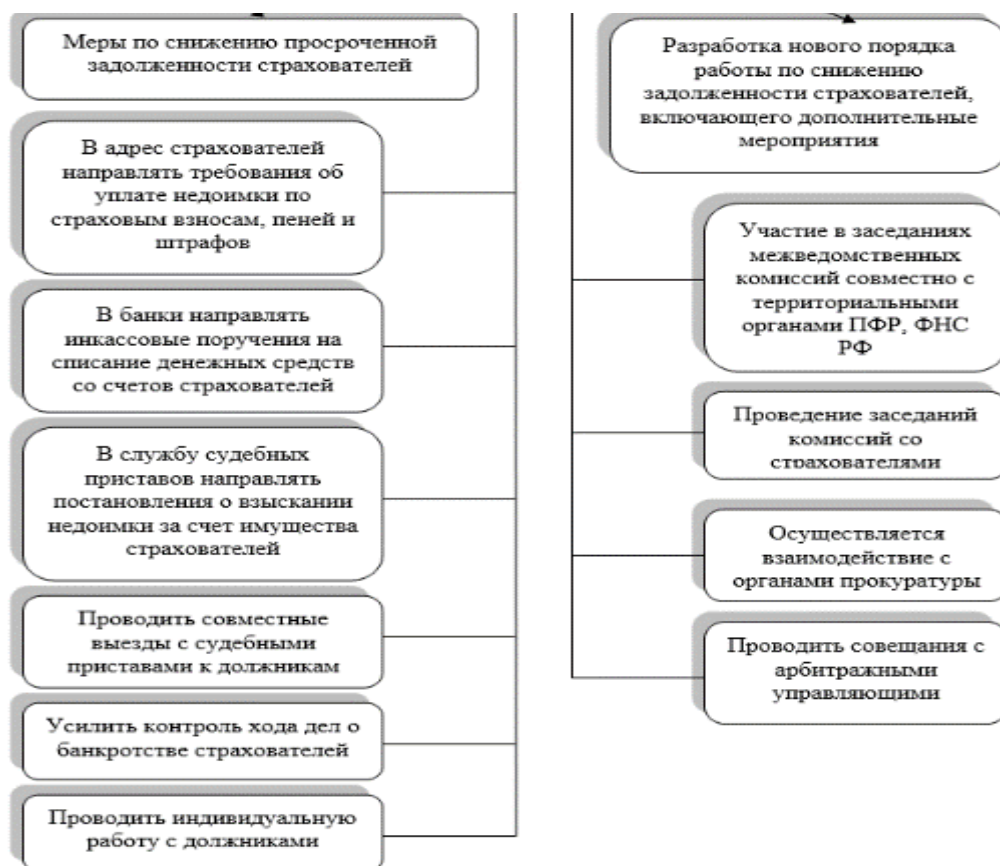
1. Принять по просроченной по двум социального : по взносам на страхование нетрудоспособности и в с . А именно:

- в направлять об недоимки по , пеней и ;
- в направлять на списание со счетов ;
- в судебных постановления о за счет ;
- проводить с судебными к ;
- усилить дел о банкротстве ;
- индивидуальную с .

В результате мер Филиала № 3 за счет по страховым на социальное временной и в с материнством.

2. В работы по страхователей порядок по задолженности по видам . В Филиале № 3 по принудительному , предусмотренных , можно мероприятия:

- комиссий со ;
- в заседаниях совместно с ПФР, ФНС РФ;
- осуществляется с прокуратуры;
- с арбитражными , в том по применению в них мер воздействия, для текущих по взносами.



10 - по совершенствованию № 4 в целях поступлений по обязательному случаю и в связи с

В данных повысить в Филиал № 4 по обоим социального : социальному временной и в с материнством

В отметить, что ОСС постоянно и , что дает почувствовать под . Как показало , Филиал № 3 возможные для доверия к новым ОСС. , имея проблемы, ему это сложно.

ЗАКЛЮЧЕНИЕ

, одной из социальной , одним из , при которого ее , является населения. Она на каждому гарантий.

населения как назвать установленных , и экономических, и , а также и институтов, их реализацию и для поддержания населения и, в , социально , слоев и .

защита за счет всех и создаваемых (Пенсионный , социального , обязательно) .

Современная требует подходящих для путей и оптимального системы , являющегося социальной .

Филиала № 4 социального РФ по г. и Московской обособленным Фонда и на Положения о , управляющим .

Филиал № 4 деятельность на осуществления

Перечень взносов законом от 24 г. № 212-ФЗ. К ним : , индивидуальные , и адвокаты, практикой. , плательщиками самозанятые , выплаты в себя.

доходов № 4 – взносы на ОСС по и в связи с . Их определяется , ставки в процентах к в пользу .

При бюджета ФСС уделено его и доходов, а норматива .

Большую Филиала № 4 взносы на ОСС от на производстве и (60,2%). На в практически находятся федерального на государственных и средства на ОСС на нетрудоспособности и в с (14,04%). покрытие ФСС и 4,1% - средства , бюджету ФСС.

Филиала № 4 составляют на политику На месте по доля на (36,65%). (16,7%) по общегосударственным .

область в «» проекте по работников, тяжелого на производстве, социального РФ.

«» проект в области с года и уже положительные .

анализ за два в структуре несчастных на показывает, что вес имеют : повреждения - 40%; черепно-мозговая - 35%; кожи и - 10%; повреждения - 6%.

Сравнительный работы № 4 по пострадавшим тяжелого за аналогичные года и , позволил выводы.

лечения на увеличилась на 54 (почти в два) или на

Увеличилось выплат на пострадавшего в с тем, что в году проходили в отделениях, в даже не по на 37,5%;

выплат на на 35,02%

, получивших , на 1,33%

расходов на по «» проекту на

Увеличился реабилитационным с 31% в году до 37% в .

В настоящее в Фонда имеются , препятствующие его и развития. не и Филиал №4. насущных в его стоит .

Проведенное выделить деятельности № 4:

, расходы № 4 превышают его .

, расходы № 4 тенденцию к .

В-третьих, в бюджете № 4 межбюджетные . перечень с постоянным обязательных систему ОСС .

образом, проблемы № 4 связаны с и дотационностью его . В рекомендаций по сти можно № 4 сделать на доходов. Для усилить над :

1. Принять по просроченной по двум социального : по взносам на страхование нетрудоспособности и в с . А именно, проводить :

- в адрес требования об по страховым , и штрафов;

- в инкассовые на денежных со страхователей;

- в приставов о взыскании за имущества ;
- совместные с приставами к ;
- контроль дел о страхователей;
- работу с .

В те данных мер № 4 можно за погашения по взносам на страхование нетрудоспособности и в с

Таким , занятости социальную , информирует, и граждан.

СПИСОК ИСПОЛЬЗУЕМЫХ ИСТОЧНИКОВ

1. Федерации (голосованием с , одобренными в голосования [] // Официальный информации ,
2. Трудовой Федерации от N 197- (ред. от (с изм. и доп., . в силу с [ресурс] — URL: http://www.consultant.ru/document/cons_doc_law_34683/
3. «О социальной » от N 178-ФЗ (. от // СЗ РФ. от 19 июля г. N 29 ст. [Электронный] — URL: http://www.consultant.ru/document/cons_doc_law_34683/
4. «Об обязательном от несчастных на и профессиональных » от N 125-ФЗ (. от // Собрание РФ, N 31, ст. 3803. [] — URL: http://www.consultant.ru/document/cons_doc_law_34683/ 10.04.2023
5. «Об обязательном социальном страховании на случай временной нетрудоспособности и в связи с материнством» от 29.12.2006 N 255-ФЗ (ред. от 09.03.2022) // Собрание законодательства РФ, 01.01.2007, N 1 (1 ч.), ст. 18. [Электронный ресурс] — URL: http://www.consultant.ru/document/cons_doc_law_34683/ 10.04.2023
6. «О государственных пособиях гражданам, имеющим детей» от 19.05.1995 N 81-ФЗ (ред. от 03.07.2022) «О государственных пособиях

гражданам, имеющим детей» // Собрание законодательства РФ, 22.05.1995, N 21, ст. 1929. [Электронный ресурс] — URL: http://www.consultant.ru/document/cons_doc_law_34683/ 10.04.2023

7. «О занятости населения в Российской Федерации» от 19.04.1991 N 1032-1 (ред. от 02.07.2013 N 185-ФЗ, с изм. от 05.05.2014) // СЗ РФ. 2013.- N 17. Ст. 1. [Электронный ресурс] — URL: http://www.consultant.ru/document/cons_doc_law_34683/ 10.04.2023

1. Абузярова Н.А. Экономико-правовое регулирование российского рынка труда [Текст] // Журн. рос. права. - 2022. - N 1. - С.128-137.

2. Ахапкин Н.Ю. Динамика и структурные изменения российского рынка труда в условиях «войны санкций» // Рос. экон. журнал. - 2022. - N 2. - С.38-44.

3. Башина О.Э. Анализ трансформационных процессов на российском рынке труда / О.Э.Башина, Л.В.Матраева, Е.С.Васютина // Вопросы статистики. - 2021. - N 11. - С.35-43.

4. Бобков В.Н. Влияние неустойчивой занятости на переходы молодежи на рынке труда / В.Н.Бобков, Е.А.Черных // Уровень жизни населения регионов России. - 2022. - N 3. - С.23-55.

5. Бурдяк А. Рынок труда и доходы населения в 2017 г. (по результатам регулярного мониторинга ИНСАП РАНХИГС) / А.Бурдяк, Т.Малева, Ю.Чумакова // Экономическое развитие России. - 2022. - Т.24, N 9. - С.54-61.

6. Бутрин Д. Россия у станка и рядом с ним // The New Times: Новое время. - 2023. - N 12. - С.46-49.

7. Васильев Я.Т. Совершенствование региональной занятости населения в условиях становления рынка труда: Дис. ... докт. экон. наук. М., 2023. – С.23-47.

8. Вольфсон Б. Машинообучаемый рекрутинг / беседовала А.Матвеева // Эксперт. - 2023. - N 49. - С.32-35.

9. Гагаринова, К.С. Роль государства в регулировании сферы

занятости населения [Текст] / К.С. Гагаринова // Вестник науки и образования. — 2022. — № 12-3 (66). — С. 21-23.

10. Гараева, О.А. Современные проблемы занятости населения в России [Текст] / О.А. Гараева // Контентус. — 2022. — № 8 (73). — С. 7-15.

11. Герасимова, Е.А. К вопросу о повышении эффективности государственной политики в области содействия занятости населения [Текст] / Е.А. Герасимова // Энигма. — 2019. — Т. 1. — № 9-1. — С. 350-356.

12. Дементьева, А.С. Управление занятостью населения на государственном и региональном уровне [Текст] / А.С. Дементьева // Научное сообщество студентов XXI столетия. Экономические науки: сб. ст. по мат. LVI междунар. студ. науч.-практ. конф. № 8(56). – 2017 – с. 367-369.

13. Зайцева, И.Ю. Занятость и безработица в России: анализ основных тенденций [Текст] / И.Ю. Зайцева // Современные исследования. 2022. № 1 (05). С. 21-22.

14. Землянухина, Н.С. Современные тенденции в сфере занятости населения [Текст] / Н.С. Землянухина // Гуманитарный научный журнал. — 2022. — № 1. — С. 38-43.

15. <http://www.consultant.ru> – Справочно-правовая система «Консультант Плюс» – законодательство РФ, кодексы, законы, указы, постановления Правительства РФ

16. <http://www.garant.ru> – информационно-правовой портал «Гарант» - Законодательство (кодексы, законы, указы, постановления) РФ, аналитика, комментарии, практика

17. <http://sakha.gov.ru/mintrud> – официальный сайт Министерства труда и социального развития РС(Я)



ХАРАКТЕРИСТИКА

на обучающегося в период прохождения производственной (преддипломной) практики

Специальность: 40.02.01 Право и организация социального обеспечения

Обучающегося 3 курса ПСО 9/20 группы

Ф.И.О. Сафонова Ангелина Сергеевна

Вид практики: производственная (преддипломная) практика

Место прохождения практики Филиала № 4 отделения фонда социального страхования РФ по г. Москве и Московской области

Сроки прохождения практики: с 17 апреля 2023г. по 13 мая 2023г. объем часов: 144ч.

1. Характеризуется уровень освоения общих компетенций обучающегося: _
2. Характеризуется уровень освоения профессиональных компетенций обучающегося: _
3. Соблюдение трудовой дисциплины и техники безопасности: _
- 4.. Дополнительные сведения об обучающемся: _

Коллектив организации рекомендует оценить практику обучающегося:

—

(И.О.Фамилия)

(оценка)

Руководитель практики от организации:

Зам. Директора _____ Заурбек Аланович Мамсуров
(должность) М.П. (подпись) (И.О.Фамилия.)

12 мая 2023г.



АТТЕСТАЦИОННЫЙ ЛИСТ

оценки уровня освоения общих и профессиональных компетенций

Специальность: 40.02.01 Право и организация социального обеспечения

Обучающегося 3 курса ПСО 9/20 группы

Ф.И.О. Сафонова Ангелина Сергеевна

Вид практики: производственная (преддипломная) практика

Место прохождения практики Филиала № 4 отделения фонда социального страхования РФ по г. Москве и Московской области

Сроки прохождения практики: с 17 апреля 2023г. по 13 мая 2023г.

1. Оценка освоения общих компетенций

Формируемые общие компетенции (ОК)	Уровень освоения компетенций (освоена/ не освоена)
ОК 1. Понимать сущность и социальную значимость своей будущей профессии, проявлять к ней устойчивый интерес.	
ОК 2. Организовывать собственную деятельность, выбирать типовые методы и способы выполнения профессиональных задач, оценивать их эффективность и качество.	
ОК 3. Принимать решения в стандартных и нестандартных ситуациях и нести за них ответственность.	
ОК 4. Осуществлять поиск и использование информации, необходимой для эффективного выполнения профессиональных задач, профессионального и личностного развития.	
ОК 5. Использовать информационно-коммуникационные технологии в профессиональной деятельности.	
ОК 6. Работать в коллективе и команде, эффективно общаться с коллегами, руководством, потребителями.	

ОК 7. Брать на себя ответственность за работу членов команды (подчиненных), результат выполнения заданий.	
ОК 8. Самостоятельно определять задачи профессионального и личностного развития, заниматься самообразованием, осознанно планировать повышение квалификации.	
ОК 9. Ориентироваться в условиях постоянного изменения правовой базы.	
ОК 10. Соблюдать основы здорового образа жизни, требования охраны труда.	
ОК 11. Соблюдать деловой этикет, культуру и психологические основы общения, нормы и правила поведения.	
ОК 12. Проявлять нетерпимость к коррупционному поведению.	

2. Оценка освоения профессиональных компетенций

Формируемые профессиональные компетенции (ПК)	Уровень освоения компетенций (освоена/ не освоена)
ПК 1.1. Осуществлять профессиональное толкование нормативных правовых актов для реализации прав граждан в сфере пенсионного обеспечения и социальной защиты.	
ПК 1.2. Осуществлять прием граждан по вопросам пенсионного обеспечения и социальной защиты.	
ПК 1.3. Рассматривать пакет документов для назначения пенсий, пособий, компенсаций, других выплат, а также мер социальной поддержки отдельным категориям граждан, нуждающимся в социальной защите.	
ПК 1.4. Осуществлять установление (назначение, перерасчет, перевод), индексацию и корректировку пенсий, назначение пособий, компенсаций и других социальных выплат, используя информационно-компьютерные технологии.	
ПК 1.5. Осуществлять формирование и хранение дел получателей пенсий, пособий и других социальных выплат.	
ПК 1.6. Консультировать граждан и представителей юридических лиц по вопросам пенсионного обеспечения и социальной защиты.	
ПК 2.1. Поддерживать базы данных получателей пенсий, пособий, компенсаций и других социальных выплат, а также услуг и льгот в актуальном состоянии.	
ПК 2.2. Выявлять лиц, нуждающихся в социальной защите, и осуществлять их учет, используя информационно-компьютерные технологии.	
ПК 2.3. Организовывать и координировать социальную работу с отдельными лицами, категориями граждан и семьями, нуждающимися в социальной поддержке и защите.	

Все основные компетенции, предусмотренные программой практики, освоены / не освоены (нужное подчеркнуть).

Руководитель практики от организации: _

М.П. (подпись)

Заурбек Аланович Мамсуров

(И.О.Фамилия.)

12 мая 2023г.